



# Likviditetshanterings- verktyg för fonder

28 april 2026

**Fondbolagens förening**

SWEDISH INVESTMENT FUND ASSOCIATION

# Varför införs nya EU-regler om likviditetshanteringsverktyg?

- Ska underlätta fondernas hantering av inlösen under stressade förhållanden (marknadsstabilitet)
- Samma regler för hela EU
- Ska motverka utspädning av fonden till följd av transaktionskostnader
- De som förorsakar fonden kostnader ska i större utsträckning stå för dem

## Fondbolag ska välja **två** likviditetshanteringsverktyg per fond

- » Ska anges i fondbestämmelserna
- » Information om under vilka omständigheter ska verktygen aktiveras/avaktiveras
- » Informationsbroschyren förklarar hur det fungerar
- » Fondbolaget ska ha ett system för tillämpningen av verktygen
- » Operativa och administrativa arrangemang för användningen av verktygen

# 7 olika likviditetshanteringsverktyg

1. Inlösenpärar
2. Förlängd uppsägningstid för inlösen
3. Överföring av fondtillgångar vid inlösen
4. Inlösenavgift
5. Avgift för utspädningsskydd
6. Svingprissättning
7. Dubbel prissättning

1, 2, 3 = I syfte att hantera större utflöden ur fonden ("kvantitativa")

4-7 = I syfte att skydda fonden från utspädning ("Utspädningsskydd", transaktionskostnader bärs av de som löser in eller köper andelar)

Enbart 6+7 får inte väljas



## **Inlösen spärrar**

**1**

Tillfällig och partiell begränsning av inlösen. Vid utflöden verkställs endast inlösen upp till en viss tröskel. Spärren tillämpas på alla inlösenorder oavsett storlek (%).

Aktiveringströskel – nivå på spärr.

## **Förlängning av uppsägningstid/Tillfälligt införande av uppsägningstid**

**2**

Om fonden har en uppsägningstid får den förlängas. Om ej: Tillfälligt införande av uppsägningstid. Aktiveringströskel – längd på uppsägningstid. Påverkar ej handelsfrekvensen för fonden.

## **Överföring av fondtillgångar (vid inlösen)**

**3**

En professionell investerare som löser in får fondtillgångar i stället för kontanter (pro rata av fondens tillgångar).



## **Inlösenavgift**

- 4** Avgift för inlösen baserad på likviditetskostnaden som tillförs fonden. Uttrycks som %, belopp eller kombination. Lägg på inlösenorder.  
Aktiveringströskel – Nivå på avgift (intervall).

## **Avgift för utspädningsskydd**

- 5** Avgift vid nettoinlösen resp. nettoköp av andelar.  
Aktiveringströskel (netto) – Avgift i % eller i belopp.

## **Svingprissättning**

- 6** NAV-kursen justeras med en faktor som speglar likviditetskostnaden. Vid utflöden ur fonden justeras kursen nedåt och vid inflöden uppåt. Kan användas vid varje nettoflöde (*fullständig*) eller om nettoflödet överskrider en tröskel (*partiell*). Aktiveringströskel – Svingfaktor (kan variera i förhållande till olika tröskelvärde).

## **Dubbel prissättning**

- 7** Ett alternativ till swing pricing. En NAV-kurs för inlösen (bid price på tillgångarna) och en för teckning (ask price).

## Vilka verktyg är lämpliga för en specifik fond?

- » ”Lämpliga i förhållande till fondens investeringsstrategi, likviditetsprofil och inlösenpolicy” men får också väga in ”operational barriers”
- » Överväga (”where appropriate”) ett kvantitativt verktyg och ett verktyg mot utspädning
- » Användning i normala eller endast stressade situationer
- » Aktivering åtminstone när det bedöms ”nödvändigt för att skydda andelsägarnas intressen”

---

## Hur ska system för verktygen utformas?

- » Aktivering/avaktivering, trösklar etc.,
- » Operativa arrangemang

# Regelverk & tidsplan

- Genomförs i svensk rätt – i kraft den 1 juli 2026
  - Delegerad förordning från EU-kommissionen
  - Riktlinjer från Esma om val och kalibrering
- Ändring av fondbestämmelser
    - » Fondbolaget ansöker 1 juli - 30 december 2026
    - » Beslut av FI inom sex månader

# Information till fondsparare

- Branschgemensam information – alla fonder berörs
- Information för en enskild fond:
  - » Fondbolag informerar på sina hemsidor + Post & Inrikes Tidningar
  - » Fondbestämmelser (Verktyg + omständigheter för användning)
  - » Informationsbroschyr (som ovan + räkne- och tillämpningsexempel m.m.)
  - » Årsberättelse ("historisk" användning)



# Hur påverkar det mig som sparare?

## **Kan jag som sparare veta i förväg när ett verktyg aktiveras?**

Nej, de övergripande principerna är offentliga men exakt funktion (t.ex. aktiveringströsklar) är inte offentliga (det skulle kunna motverka syftet med verktygen).

## **Om jag som sparare endast säljer ett litet belopp, då borde väl jag inte påverkas av ett verktyg som bara aktiveras vid stora utflöden?**

Som regel aktiveras ett verktyg baserat på fondens totala flöden. Då påverkas alla andelsägare som säljer samma dag på samma sätt, oavsett storlek på belopp.

## **Säg att jag säljer och ett verktyg mot utspädning aktiveras – kan värdet på mina sålda andelar justeras ned hur mycket som helst?**

Nej, de justeras endast ned med de uppskattade transaktionskostnaderna som försäljningen medför.

Två **andra** verktyg får användas vid oförutsedda exceptionella händelser

Dessa behöver ej anges i fondbestämmelserna

1. **Senareläggning av fondhandel**  
(finns redan idag)
2. **Sidofickor för illikvida eller svårvärderade tillgångar**
  - » Tillgångarna separeras i en stängd andelsklass eller egen fond (som kommer att avvecklas).
  - » Befintliga andelsägare behåller sin andel av tillgångarna. Nya andelsägare kan inte köpa in sig i tillgångarna.
  - » Frivillig användning.

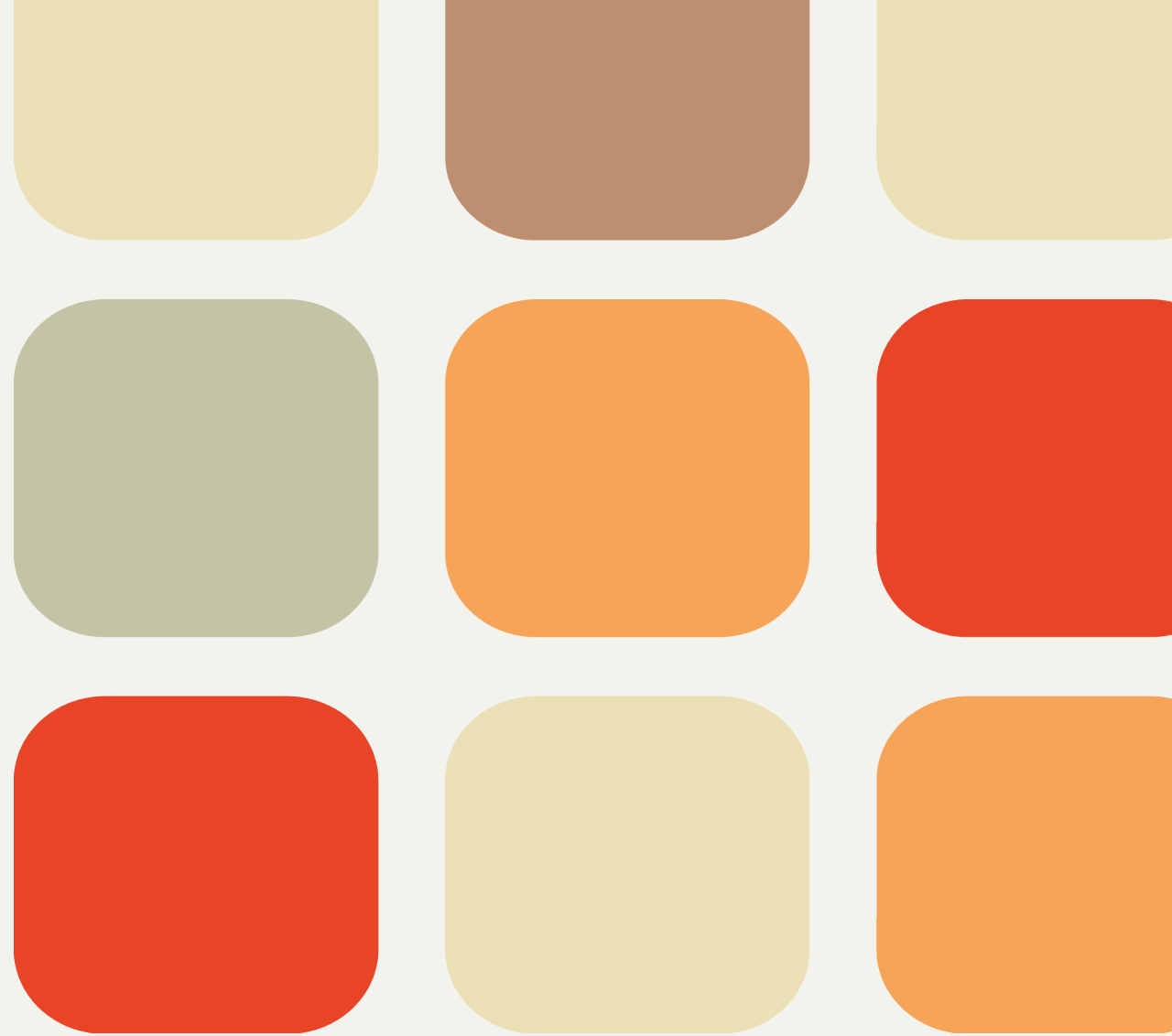


Fondbolagens förening

SWEDISH INVESTMENT FUND ASSOCIATION

Frågor?

Tack!



*Räkneexempel som visar hur inlösen spärrar fungerar:*

I vårt exempel antar vi att aktiveringströskeln för inlösen spärrar sätts till [10] % av fondens totala värde, som antas uppgå till 10 miljoner kronor.

Scenario A: [Netto]utflödet i fonden för dagen uppgår till 900 000 kronor.

1. Inlösenbegäran utgör 9 procent av fondens förmögenhet, vilket inte överskrider aktiveringströskeln (10%).
2. Ingen inlösen spärr aktiveras och samtliga andelsägarna får lösa in det belopp de begärt.

Scenario B: [Netto]utflödet i fonden för dagen uppgår till 2 miljoner kronor.

1. Inlösenbegäran utgör 20 procent av fondens förmögenhet, vilket överskrider aktiveringströskeln (10%).
2. Fondbolaget analyserar fondens likviditet och bedömer att det, trots att aktiveringströskeln överskridits, inte är nödvändigt att aktivera inlösen spärr. Samtliga andelsägarna får lösa in det belopp de begärt.

Scenario C: [Netto]utflödet i fonden för dagen uppgår till 2 miljoner kronor.

1. Inlösenbegäran utgör 20 procent av fondens förmögenhet, vilket överskrider aktiveringströskeln (10%).
2. Fondbolaget analyserar fondens likviditet och bedömer att det är nödvändigt att aktivera inlösen spärrar. Fondbolaget bedömer att man kan lösa in fondandelar till ett värde av 1 miljon kronor (50% av total inlösenbegäran). Samtliga andelsägare som begärt inlösen får 50 procent av sin inlösenorder verkställd, resterande del [annulleras/behandlas nästkommande handelsdag enligt gällande handelsregler [med förtur gentemot senare inkomna ordrar]].

*Räkneexempel som visar hur svingprissättning fungerar:*

I vårt exempel antar vi att fondandelsvärdet är 100 kronor och att svingfaktorn är  $[0,75]$  %.

Scenario A: Nettoflödet i fonden överskrider inte tröskelvärdet

1. Ingen svingprissättning aktiveras.
2. Fondandelsvärdet blir 100 kronor, dvs andelar i fonden kan köpas och säljas för 100 kronor per andel.

Scenario B: Nettoinflödet i fonden överskrider tröskelvärdet

1. Svingsprissättning aktiveras, fondandelsvärdet justeras upp med  $[0,75]$  %.
2. Fondandelsvärdet blir  $[100,75]$  kronor, dvs andelar i fonden kan köpas och säljas för  $[100,75]$  kronor per andel.
3. Svingsprissättning innebär i detta exempel att andelar i fonden säljs till ett högre pris vilket medför att den som köper andelar får färre andelar för det investerade beloppet. Befintliga andelsägare kompenseras därigenom för den utspädning av värdet som fonden annars skulle drabbats av på grund av inflödet.

Scenario C: Nettoutflödet i fonden överskrider tröskelvärdet

1. Svingsprissättning aktiveras, fondandelsvärdet justeras nedåt med  $[0,75]$  %.
2. Fondandelsvärdet blir  $[99,25]$  kronor per andel, dvs andelar i fonden kan köpas och säljas för  $[99,25]$  kronor per andel.
3. Svingsprissättning innebär i detta exempel att andelarna i fonden säljs till ett lägre pris vilket medför att den som säljer andelar får lägre ersättning för de sålda andelarna. Kvarvarande andelsägare kompenseras därigenom för den utspädning av värdet som fonden annars skulle drabbats av på grund av utflödet.