

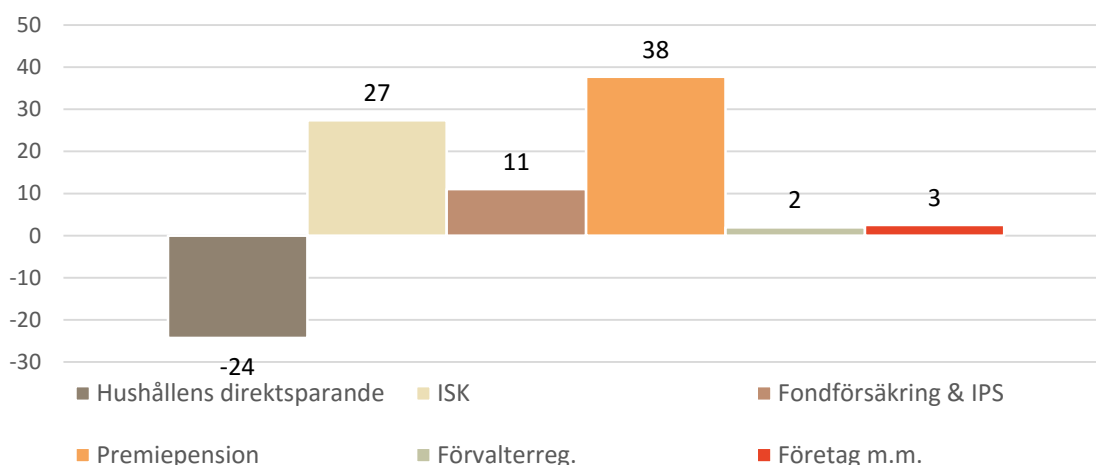
# Fondsparandets fördelning

## 2016

**Under 2016 valde hushållen främst att spara i fonder via investeringssparkonto (ISK), 27 miljarder av det totala nettosparandet på 56 miljarder kom via ISK. Däremot nettosålde hushållen fonder från direktsparandet under året.**

Fondbolagens förenings månadsstatistik har tidigare visat det totala fondsparandet för varje enskild månad under 2016<sup>1</sup>. Nu kan vi även visa hur fondsparandet var fördelat mellan olika kategorier t.ex. hushållens sparande via ISK resp. sparande till pension samt företagens fondsparande.

*Nettosparandet i fonder efter sparkategori, 2016, mdkr*



<sup>1</sup>Avvikelsen jämfört med Fondbolagens förenings månadsstatistik beror främst på att månadsstatistiken har en något bättre täckning än kvartalsstatistiken.

Fondsparandet under 2016 uppgick totalt till ca 56 miljarder. Störst nettosparande, 38 mdkr, kom via sparandet till premiepensionen följt av 27 miljarder via ISK. Fondförsäkring stod för ett nettosparande på 16 miljarder. Uttagen från hushållens direktsparande i fonder fortsatte under 2016 och uppgick till -24 miljarder kronor.

Nettosparande i fonder 2016, miljoner kronor							
	Aktie- fonder	Bland- fonder	Obligations- fonder	Penningmarknads- fonder	Hedge- fonder	Övriga fonder	Summa
Hushållens direktsparande	-11 089	-2 062	-5 175	-5 661	-301	0	-24 288
ISK	9 653	14 363	4 040	-935	262	23	27 407
IPS	-3 409	-931	-213	-385	-34	6	-4 966
Fondförsäkring	15 442	7 426	2 751	-8 019	-2 572	976	16 004
Premiepension	26 513	4 200	6 395	540	65	0	37 714
Förvaltarregistrerat	7 976	1 829	-2 611	-2 405	-3 022	187	1 955
Företag m.m.	1 578	-623	5 364	-5 185	-1 508	2 927	2 551
<b>Summa</b>	<b>46 664</b>	<b>24 202</b>	<b>10 552</b>	<b>-22 049</b>	<b>-7 109</b>	<b>4 119</b>	<b>56 378</b>

Fondsparandet via ISK gick främst till blandfonder följt av aktiefonder och obligationsfonder. För fondförsäkring gick huvuddelen till aktiefonder, medan hushållens för sitt direktsparande främst tog ut från aktiefonder. De stora uttagen från penningmarknadsfonder kom främst från fondförsäkring och direktsparandet även om de flesta sparkategorier bidrog till nettouttagen här.

Nettosparandet via ISK var positivt under samtliga kvartal 2016 medan hushållens direktsparande uppvisade uttag under samtliga kvartal<sup>2</sup>.

Nettosparande i fonder 2016, miljarder kronor					
	kv.1	kv.2	kv.3	kv.4	2016
Hushållens direktsparande	-10,0	-6,2	-0,5	-7,6	-24,3
ISK	4,6	4,8	8,7	9,3	27,4
IPS	-1,7	-1,2	-0,9	-1,2	-5,0
Fondförsäkring	4,9	7,8	1,0	2,4	16,0
Premiepensionen	-1,0	3,5	-1,0	36,2	37,7
Förvaltarregistrerat	-2,1	-0,7	3,6	1,1	2,0
Företag m.m.	2,6	0,1	-0,2	0,1	2,6
<b>Summa</b>	<b>-2,7</b>	<b>8,0</b>	<b>10,7</b>	<b>40,4</b>	<b>56,4</b>

<sup>2</sup> Revidering av ISK/hushållens direktsparande avseende kv2 och kv3 har gjorts, vilket innebär en ökning av nettosparande för ISK (ca 6,6 mdkr) och motsvarande minskning för hushållens direktsparande jämfört med vad som tidigare publicerats.

Vid utgången av 2016 ägdes den största delen av fondförmögenheten<sup>3</sup>, 27,5 procent, av hushållens sparande till premiepensionen. Fondsparande via ISK utgjorde 7 procent av den totala fondförmögenheten.

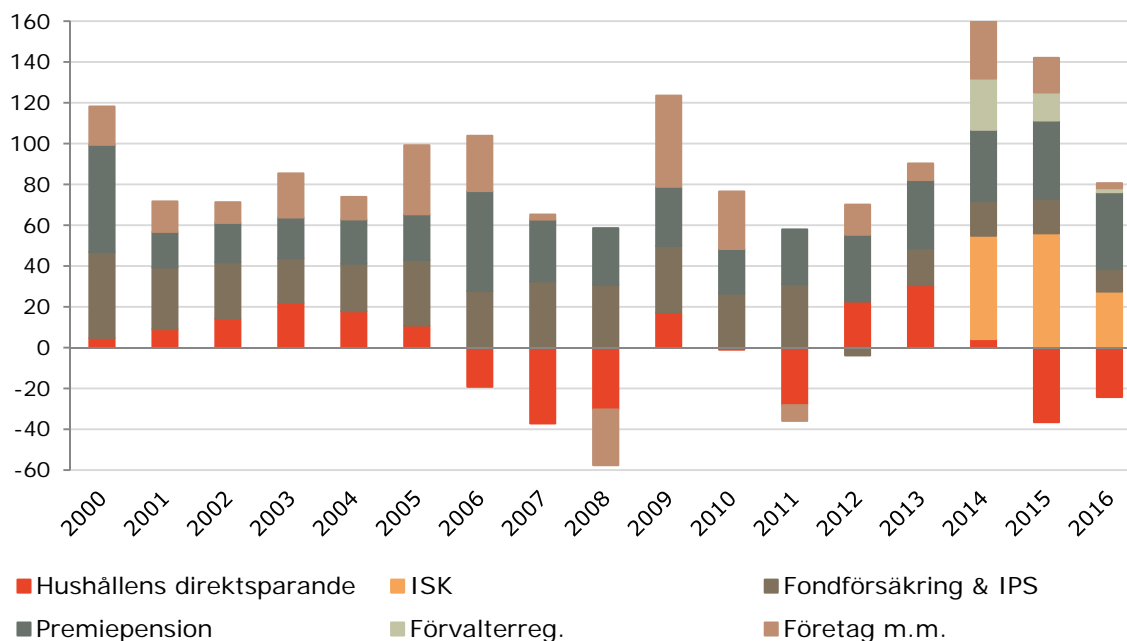
Fondförmögenhet 2016-12-31		
	mdkr	%
Hushållens direktsparande	468	13,4
ISK	245	7,0
Fondförsäkring & IPS	939	26,8
Premiepension	961	27,5
Förvaltarregistrerat	303	8,7
Företag m.m.	583	16,7
<b>Summa</b>	<b>3 500</b>	<b>100</b>

### Nettosparandet 2000-2016

Det totala nettosparandet 2016 var något lägre än föregående år. Samtliga sparkategorier (förutom ppm) bidrog till denna utveckling och förklaringen är troligtvis till största delen förklarad av oron på aktiemarknaderna under året.

Noterbart är att fondsparande via ISK har haft störst nettoinflöden sett över de tre senaste åren, följt av sparande till premiepensionen.

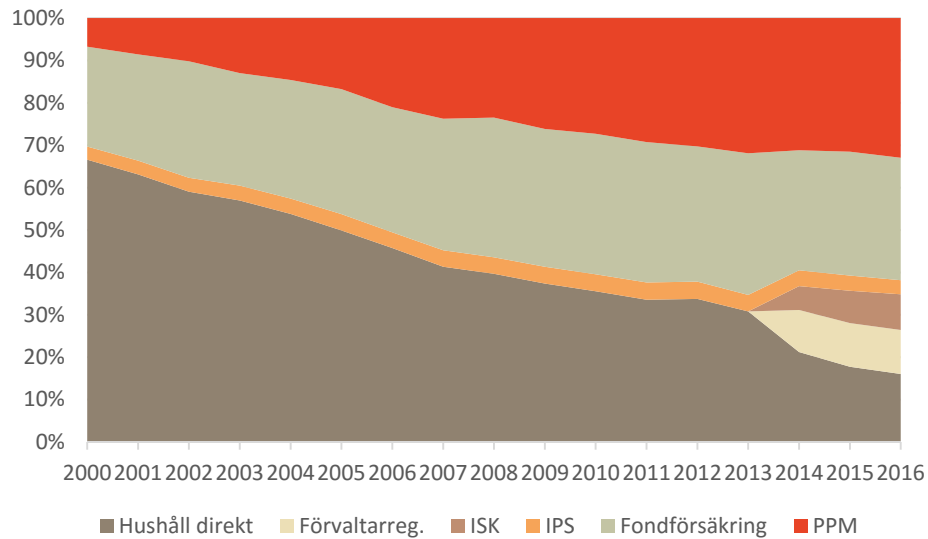
*Nettosparandet i fonder efter sparkategori, 2000-2016, mdkr*



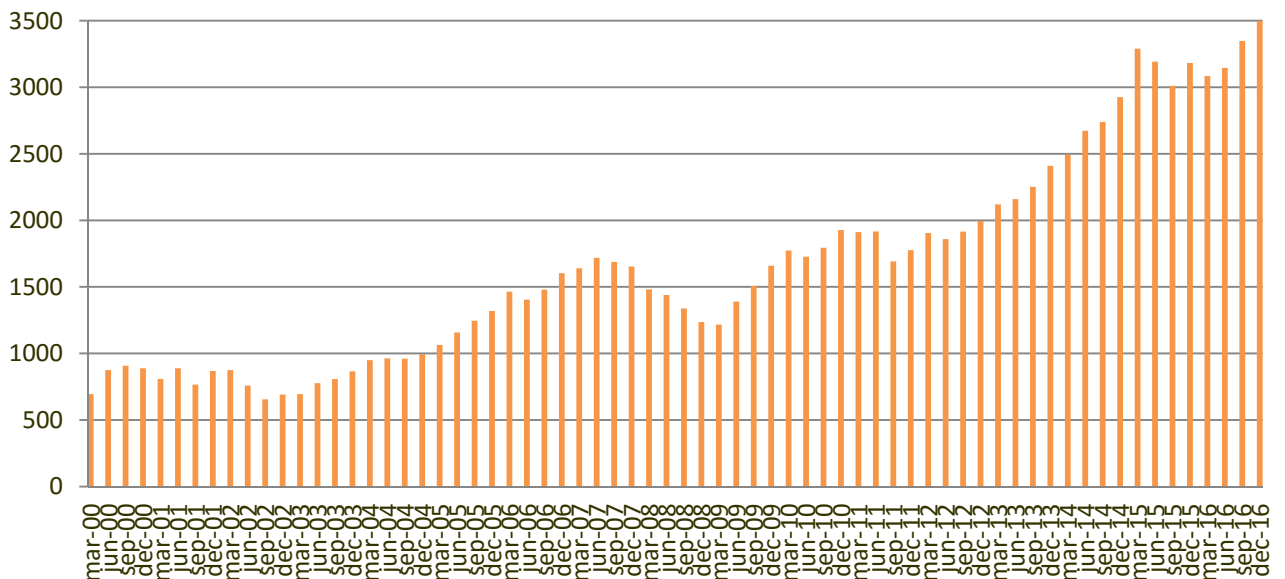
<sup>3</sup> Under fjärde kvartalet har en förändring skett pga. av att SCB klassat om några livförsäkringsbolag, vilket i föreningens statistik innebär en omklassning från kategorin fondförsäkring (minskning av fondförmögenheten) till kategorin företag (ökning av fondförmögenheten).

Sett över en längre tidsperiod har det skett stora förändringar i hur hushållen fonderparar. År 2000 utgjorde hushållens direktsparande den största kategorin med 67 procent av hushållens totala fondförmögenhet vilket 2016 hade minskat till 16 procent. Sparkategorier som ökat är PPM, ISK och förvaltarregistrerat sparande medan IPS och fondförsäkringars andel varit i stort sett oförändrad.

*Hushållens fondförmögenhet fördelat på sparkategorier, 2000-2016*



*Fondförmögenhets utveckling 2000-2016, mdkr*



Vid frågor kontakta:

**Fredrik Pettersson**, chefsanalytiker Fondbolagens förening  
08-506 988 03 / 0733-12 55 77 / [fredrik.pettersson@fondbolagen.se](mailto:fredrik.pettersson@fondbolagen.se)

**Fredrik Hård af Segerstad**, ekonom Fondbolagens förening  
08-506 988 08 / [fredrik.hard@fondbolagen.se](mailto:fredrik.hard@fondbolagen.se)

### Föreningens medlemmar

Aktie-Ansvar, Alfred Berg Fonder, AMF Fonder, Avanza Fonder, Aviva Investors, BMO Global Asset Management, Carnegie Fonder, Catella Fonder, Danske Invest, Didner & Gerge Fonder, DNB Asset Management, East Capital, Enter Fonder, FCG Fonder, Fidelity International, FIM Fonder, First State Investments, Franklin Templeton Investments, Granit Fonder, Handelsbanken Fonder, Healthinvest Partners, Holberg Fonder, HSBC Global Asset Management, ISEC Services, J.P. Morgan Asset Management, Lannebo Fonder, Länsförsäkringar Fondförvaltning, Monyx, Movestic Kapitalförvaltning, Naventi Fonder, Navigera, Nordea Fonder, Odin Fonder, SEB Investment Management, Simplicity, Skagen Fonder, Skandia Fonder, Solidar Fonder, SPP Fonder, Swedbank Robur Fonder, Söderberg & Partners Asset Management, Tundra Fonder, Xact Kapitalförvaltning, Ålandsbanken Fondbolag, Öhman Fonder.

### Associerade medlemmar

Advokatfirman Evander, Apriori Advokatbyrå, Bloomberg LP, Citi, Deloitte, Gernandt & Danielsson Advokatbyrå, KPMG, MFEX, Morningstar, PwC, SEB Fund Services, Wesslau Söderqvist Advokatbyrå.

### Undersökningens omfattning

Uppgifterna samlas in kvartalsvis och omfattar investeringsfonder som marknadsförs och säljs i Sverige av medlemmar i Fondbolagens Förening oavsett var fonderna är registrerade. För premiepensionen ingår även fonder från fondbolag som inte är medlemmar. Uppgifterna redovisar utvecklingen per kvartal, nettosparandet redovisas exklusive återinvesterad utdelning och uppdelningen sker på fondtyp och (spar)kategori.

För mer information om undersökningen se [www.fondbolagen.se](http://www.fondbolagen.se)